

# UN GLOBAL COMPACT COMMUNICATION ON PROGRESS 2021

VILHELM LAURITZEN ARKITEKTER A/S



**VILHELM  
LAURITZEN** arkitekter





Vilhelm Lauritzen Arkitekter A/S, Pakhus 48, Sundkaj 153, 1.tv, 2150 Nordhavn

## INDHOLD

Indledning	s. 3
Global Compact's 10 principper	s. 4
Menneskerettigheder	s. 5
Børn og unge	s. 6
Bæredygtige boliger	s. 8
Sundhed og helende arkitektur	s. 10
Erhverv	s. 12
Arbejdstagerrettigheder	s. 14
Arbejdspladsen	s. 15
Miljø og bæredygtig arkitektur	s. 17
Miljø på arbejdspladsen	s. 20
Antikorrruption	s. 21
Projektliste	s. 23



Pakhus 48

## INDLEDNING

Vilhelm Lauritzen Arkitekter A/S støtter FN's 10 principper for ansvarlig virksomhedsførelse – UN Global Compact. Det har vi gjort, siden vi blev medlemmer i 2008. De 10 principper omfatter menneske- og arbejdstagerrettigheder, antikorrupsion og miljø.

Med denne afrapportering bekræfter Vilhelm Lauritzen Arkitekter A/S, at vi også fremover har til hensigt at støtte og fremme principperne i det omfang, vi har indflydelse herpå gennem vores strategi, kultur og daglige drift af virksomheden. Vi er en virksomhed, der tager ansvar.

Gyrithe Saltorp, CEO  
Maj 2022

Vilhelm Lauritzen Arkitekter skaber funktionel arkitektur og design, der forbedrer menneskers livskvalitet. Forankret i en stærk virksomhedskultur har vi siden 1922 tænkt nyt og skabt de bedste løsninger til stedet, brugerne og bygherren. Baseret på indlevelse og nysgerrighed designer og projekterer vi alle typer bygninger og byrum med respekt for opgaven og vores samarbejdspartnere. Med viden, erfaring og ansvarlighed håndterer vi komplekse projektføløb, der giver bæredygtige og velfungerende bygninger med karakter.

Vilhelm Lauritzen Arkitekter er beliggende i et ombygget pakhus i Nordhavn i København og beskæftiger omkring 150 dedikerede arkitekter, konstruktører, specialister og administrativt personale.

# GLOBAL COMPACTS 10 PRINCIPPER

## MENNESKERETTIGHEDER

- Princip 1 Virksomheden bør støtte og respektere beskyttelsen af internationalt proklamerede menneskerettigheder inden for virksomhedens indflydelsesområde.
- Princip 2 Virksomheden skal sikre, at den ikke medvirker til krænkelser af menneskerettighederne.

## ARBEJDSTAGERRETTIGHEDER

- Princip 3 Virksomheden bør opretholde frihed til organisering og anerkende arbejdstagers ret til kollektive forhandlinger.
- Princip 4 Virksomheden bør støtte afskaffelsen af alle former for tvangsarbejde.
- Princip 5 Virksomheden bør støtte en afskaffelse af børnearbejde.
- Princip 6 Virksomheden bør støtte afviklingen af diskrimination i arbejds- og ansættelsesforhold.

## MILJØ

- Princip 7 Virksomheden bør støtte en forsigtighedstilgang til miljømæssige udfordringer.
- Princip 8 Virksomheden bør tage initiativ til fremme af større miljømæssig ansvarlighed.
- Princip 9 Virksomheden bør opfordre til udvikling og spredning af miljøvenlige teknologier.

## ANTIKORRUPTION

- Princip 10 Virksomheden bør modarbejde alle former for korruption, inklusiv økonomisk udnyttelse og bestikkelse.





Nyt Hospital Nordsjælland

## MENNESKERETTIGHEDER

**Princip 1: Virksomheden bør støtte og respektere beskyttelsen af internationalt proklamerede menneskerettigheder inden for virksomhedens indflydelsesområde.**

**Princip 2: Virksomheden skal sikre, at den ikke medvirker til krænkelse af menneskerettighederne.**

Som en virksomhed grundlagt og beliggende i Danmark – et land, der har været medlem af FN siden etableringen i 1945 – bestræber vi os på at overholde de 30 artikler i FN's Verdenserklæring om menneskerettigheder.

### Strategien

Vi har som arkitekter en særlig forpligtelse i forhold til artikel 3 om frihed og personlig sikkerhed samt artikel 25 om retten til ordentlige leveforhold.

Af vores strategi fremgår bl.a., at

- Vi skaber funktionel arkitektur og design, der forbedrer menneskers livskvalitet og udfoldelsesmuligheder.
- Vi skaber god arkitektur for alle mennesker. Det skal findes i alle vores projekter.
- Vi håndterer komplekse projektforsløb med viden, erfaring og ansvarlighed, der giver bæredygtige og velfungerende bygninger med karakter.





LIFE Campus

## BØRN & UNGE

Vilhelm Lauritzen Arkitekter understøtter principperne for menneskerettigheder bedst muligt, herunder børns rettigheder til god pasning, trivsel og undervisning. Vores mål er at skabe de optimale rammer for udvikling ved at designe skoler og daginstitutioner, der ikke alene rummer faciliteter til undervisning, men også velfungerende rammer for gruppearbejde, leg, motion, lokalsamfundet m.v. Det er vores ambition at bidrage til udviklingen af kommende generationer og sociale relationer på tværs.

### Bøgelunden Daginstitution

Bøgelunden kombinerer den nyeste viden inden for pædagogik med medarbejdernes ønsker til og ambitioner for en daginstitution. Bøgelunden skal skabe nye rammer for børns udvikling ved at blande børn i alderen 1-6 år. I stedet for fællesarealer består institutionen af store hjemmestuer, som kan tilbyde et bredere udvalg af aktiviteter i nære, trygge rammer og skaber en større identitet og et tilhørsforhold for børnene.



### Europaskolen

Europaskolen er Københavns eneste internationale, offentlige skole. Den tilbyder et inspirerende læringsmiljø fra yngste til ældste elev og har et stærkt fokus på sprog, naturvidenskab og musik. Skolen har plads til 900 elever fra 0. klasse til 3.G og danner rammen for, at venskaber og netværk bliver styrket på tværs af lokale og internationale familier.







LIFE Campus

## LIFE Campus

Læring – Inspiration – Fascination – Engagement: LIFE. Med særlig fokus på principperne 1 og 2 ønsker LIFE – et almennyttigt projekt støttet af Novo Nordisk Fonden – at bidrage til, at alle danske børn og unge får lige adgang til naturvidenskabelig læring og engagement i STEM. Det gælder både digitalt og fysisk gennem besøg i et mobilt laboratorium eller læringscentret i Lyngby. Det 4.000 m<sup>2</sup> store læringscenter i Lyngby er centrum for LIFE's aktiviteter. Den universelt designede arkitektur bidrager til optimal brug og oplevelse, hvor bygningen og dens funktionalitet er designet til at indgå i læringen i samarbejde med didaktik og IT specialister. Udenfor er der bl.a. udlagt læringshaver med adgang til en offentlig oplevelsessti.



## LIFE Hubs

Med de nye regionale hubs LIFE Labs får danske elever i hver region mulighed for at arbejde i højteknologiske laboratoriefaciliteter, som ikke normalt er til rådighed på skoler. Det første bliver LIFE Lab Syddanmark i Odense med sine ca. 300 m<sup>2</sup> kontor og undervisningslaboratorier. Det åbner efter planen i løbet af 2022.



## LIFE Mobil Lab

LIFE Mobil Lab er et specialbygget undervisningslaboratorium på kun 65 m<sup>2</sup>. Som en del af undervisningsinitiativet LIFE ruller laboratoriet ud til danske folkeskoler i starten af 2021. Målet er at vække børn og unges nysgerrighed for naturvidenskab og give alle børn lige adgang til læring.





Skademosen

## BÆREDYGTIGE BOLIGER

Et ordentligt og trygt sted at bo og leve er en menneskeret - det gælder også for billige boliger. Hos Vilhelm Lauritzen Arkitekter har vi fokus på bæredygtige boliger, der både imødekommer de miljømæssige udfordringer fra principperne 7-9 og opfylder principperne 1 og 2 om menneskerettigheder.

Herunder er udvalgte boligprojekter, hvor vi har fokuseret på forskellige typer af bæredygtighed. Vi ser holistisk på begrebet med et særlig fokus på miljø- og klimapåvirkning, funktionalitet, muligheder for udfoldelse, livskvalitet og oplevet tryghed. Samtidig arbejder vi på at fremme miljøvenlige byggematerialer som eksempelvis træ, kork og genbrugsaluminum.

### Almene træboliger: Toppen

Arbejdet med Princip 8 og 9 står særligt frem i det almene boligbyggeri Toppen i Trekroner. Byggeriet er opført i et CLT system, hvor især indeklimaet kan fremhæves som specielt godt. Ud over de klimavenlige kvaliteter, der er ved at bygge i træ, giver byggesystemet yderligere fordele. Træet samles til elementer på en fabrik, så der er minimalt spild. Samtidig vejer elementerne kun en femtedel af traditionelt beton og kan nemt stables på en lastbil.







### Studieboliger i limtræ: Skovskolen

Et andet projekt der opfylder miljøprincipperne er 30 studieboliger, der hører til Skovskolen under Københavns Universitet. Huset er bygget op i en klassisk limtræskonstruktion med et fokus på langtidsholdbare materialer og en optimal indretning.



### Studieboliger i træhybrid: Østerbrogade 190

Her er særligt principperne 8 og 9 i spil. De 20 nye ungdomsboliger i København er udviklet i et hybrid-byggesystem med en høj grad af præfabrikation, der gør det lettere at bygge i træ i højden. CLT - krydslamineret træ - kombineres med et minimum af beton. Det gør det muligt at levere billigere byggerier med et lavere CO2-aftryk.



### Almene basisboliger: Startbo

Startbo er et socialt bæredygtigt koncept, der især understøtter menneskerettighedsprincip 1. Konceptet er udviklet i samarbejde med det almene boligselskab Lejerbo. Huslejen starter ved 3.000 kr./mdr. og boligerne henvender sig til lejere, der har svært ved at komme ind på det etablerede marked.



### Kronholm

Med reference til principperne 7 og 8 er miljø og bæredygtighed grundelementer i det 9.500 kvadratmeter nye projekt i Nordhavn. Kronholm skiller sig ud fra resten af bydelen ved at være bilfri. Øen bygges på en base med underjordisk parkering i 4 etager – beliggende under vandoverfladen. Oven vande kommer øen til at rumme 25.000 kvadratmeter bæredygtigt bolig- og erhvervsbyggeri. Projektet bliver således DGNB Guld-certificeret.





Steno Diabetes Center Copenhagen

## SUNDHED & HELENDE ARKITEKTUR

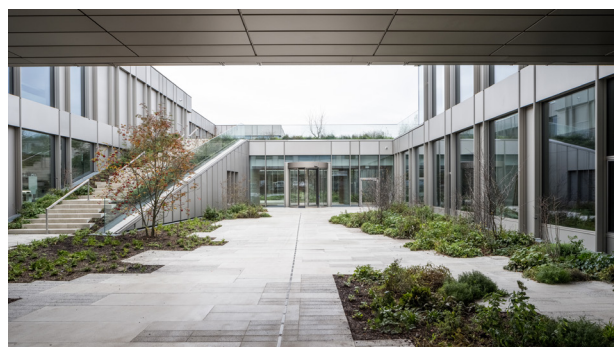
Mennesker, der i kortere eller længere tid har brug for særlig støtte, skal have gode leveforhold og tryghed. De skal opleve at arkitekturen bidrager til at understøtte grundlæggende menneskerettigheder.

Gennem vores arbejde med bl.a. Steno Diabetes Center, Gribskov Sundhedshus, demenscentret Skovvang II, Nyt Hospital Nordsjælland og Vandkulturhuset på Papirøen bruger vi vores viden og erfaring til at forbedre menneskers livskvalitet og udfoldelsesmuligheder.

Vi arbejder aktivt og evidensbaseret med at bryde grænsen mellem sygdom og sundhed. Ved at kombinere viden om diagnoser og behandling med arkitektoniske elementer som dagslys, ro, materialitet, natur og strategiske flows understøtter vi aktivt patienternes behandlingsforløb.

### Steno Diabetes Center Copenhagen

Skandinaviens største diabeteshospital skal redefinere måden, vi opfatter sundhedsarkitektur. Brugerinvolvering har været en rød tråd gennem projektet og har bidraget til at forme en arkitektur, der sætter sundhed i centrum. Bygning og landskab er vævet sammen og skaber en symbiose mellem inde og ude, der skal fremme fysisk og mental trivsel. Brugere kan bl.a. forvandle ventetid til aktiv tid i en af haverne eller på den offentligt tilgængelige tagterrasse.







## Vandkulturhuset på Papirøen

Det offentlige vandkulturhus bliver et folkeligt hus med lige adgang for alle. Projektet skal opføres i høj kvalitet, så det kan fremme livskvaliteten for byens borgere langt ud i fremtiden. Huset udgør 5.600 m<sup>2</sup> samt cirka 700 m<sup>2</sup> træbrygge med tilhørende havnebad og faciliteter. Vilhelm Lauritzen Arkitekter er Executive Architect på projektet, som japanske Kengo Kuma er Lead Design Architect på.



## Gribskov Sundhedshus

Det kommende sundheds- og administrationshus samler borgerservice og sundhedsforløb i ét hus for at skabe et mere sammenhængende sundhedsforløb lokalt. Bygningen kommer til at huse tandpleje, sundhedspleje samt hjemme- og sygepleje, ligesom det bliver arbejdsplads for 220 medarbejdere af kommunens administrative medarbejdere. Det nye hus skal forventeligt DGNB bæredygtighedscertificeres.



## Demenscenter Skovvang II

Her bruges arkitekturen til særligt at understøtte demenspatienters menneskerettigheder. Demenspatienter skal i højere grad end andre bruge hjælp til at opretholde tryghed og udvikling. Centeret er inddelt i fire små enheder med gårdhaver, der opleves hjemligt og overskueligt. Centeret skal samtidig skabe genkendelighed, der understøtter tryghed og kommunikation.



## Nyt Hospital Nordsjælland

Det ellers enorme bygningskompleks er skaleret efter mennesket og skal tilbyde en hjemlighed, lige adgang og oplevelse af tryghed til alle. Det indre beskyttede haverum egner sig godt til forsigtige udeture for svækkede patienter. Det ydre landskabsrum med stier og naturforløb bliver et pusterum for stærkere patienter, besøgende og personale.





KB32

## ERHVERV

Vi har næsten 100 års erfaring med at tegne erhvervs- og kontorbygninger med fokus på optimal funktionalitet, godt arbejdsmiljø, miljøhensyn og en høj æstetik. Vi tegner med et særligt livscyklusperspektiv, hvor fokus er på at sikre multifunktionelle bygninger af så høj kvalitet, at de kan holde langt ind i fremtiden. Kombineret med en viden om materialer og genbrug arbejder vi derfor med både principperne for menneskerettigheder og miljø.

Herunder er udvalgte eksempler på erhvervsbyggerier med forskellige fokusområder.

### KB32

DSB's gamle godsbanehotel fra 1960'erne er blevet transformeret til et seks-etagers åbent kontordomicil for Poul Schmith/Kammeradvokaten og Rigsarkivet. Den 180 meter lange bygning er præget af multifunktionel indretning, dagslys og kvalitetsmaterialer. Vi har fokuseret på at skabe dynamisk plan-organisering omkring et naturligt, men fleksibelt flow. Med 1.000 mulige arbejdspladser skal bygningen kunne tilpasse sig en fremtid med skiftende behov.







## Chr. Hansen

Naturen, store mængder dagslys og en intuitiv funktionalitet er centrale elementer i Chr. Hansens nye store Innovation Campus, der efter planen skal certificeres til DGNB Sølv. Vi arbejder særligt med miljøprincipperne ved at genbruge størstedelen af de eksisterende byggerier på grunden og energioptimere i robuste materialer. Bl.a. bliver træ et gennemgående materiale både ude og inde.



## Spidsen af Nordø

Med sine 60 højdemeter og særegne cylinderform bliver kontorbyggeriet i Nordhavn et nyt pejlemærke for indsejlingen til Københavns havn. Formen giver alle 1000 arbejdspladser panoramisk udsigt gennem store glaspartier. Bygningens indre haverum spænder fra gulv til loft, og bliver et grønt og levende frirum for brugere såvel som lokalsamfundet. Spidsen af Nordø bygges med bæredygtighed for øje og bliver derfor DGNB Guld-certificeret.



## EY

Med det nye danske hovedkontor for EY på Frederiksberg har vi arbejdet bredt med bæredygtighed og opnået en DGNB Guld-certificering. Bygningen er optimalt disponeret med multifunktionelle kvadratmeter, så 1.000 ansatte kan nøjes med 600 pladser. Dermed bygges færre kvadratmeter og miljøet påvirkes mindre. Hertil er tagene begrønnede og med solceller. Forpladsen er klimasikret.



## Shellhuset

Med respekt for den historiske bygnings oprindelse i 1950'ernes modernistiske æstetik skal de knap 9.000 kvadratmeter omdannes til et kontorhotel. Her tages der særligt hensyn til klimaet – og indeklimaet. Det kræver ekstra omtanke at bringe ældre ejendomme på omgangshøjde med nutidens og fremtidens krav til bæredygtighed. Derfor får Shellhuset bl.a. en opgradering af ejendommens klimaskærm, ventilation og tekniske installationer.





Pakhus 48

## ARBEJDSTAGERRETTIGHEDER

**Princip 3: Virksomheden bør opretholde frihed til organisering og anerkende arbejdstagers ret til kollektive forhandlinger.**

**Princip 4: Virksomheden bør støtte afskaffelsen af alle former for tvangsarbejde.**

**Princip 5: Virksomheden bør støtte en afskaffelse af børnearbejde.**

**Princip 6: Virksomheden bør støtte afviklingen af diskrimination i arbejds- og ansættelsesforhold.**

Det er afgørende for os at være en social ansvarlig arbejdsgiver. Alle medarbejdere aflønnes i overensstemmelse med overenskomster eller på tilsvarende niveau, og ingen arbejder gratis hos Vilhelm Lauritzen Arkitekter.

Studerende aflønnes med løn, der er over minimumslønnen, og praktikanter, der skal i meritgivende praktik, og derfor ikke må aflønnes, modtager ved afsluttet forløb en "erkendtlighed", som er så stor, som reglerne tillader.

I de overenskomster, vi som virksomhed er omfattet af, har medarbejderne ret til efteruddannelse til en værdi af ca. 22.500 kr./år. Denne ret har virksomheden også givet medarbejdere, som ikke er omfattet af overenskomsterne. På de årlige Medarbejderudviklingssamtaler drøftes behov for og ønsker til efteruddannelse. Virksomheden ønsker, at medarbejderne efteruddanner sig og monitorerer om de afsatte midler løbende bruges af medarbejderen.

Virksomhedens Medarbejderhåndbog har en grundig beskrivelse af medarbejderrettigheder og regler vedrørende ansættelse i virksomheden. Eksempelvis beskriver håndbogen barsels- og forældreorlov, rettigheder i forbindelse med sygdom, arbejdstid, ferier m.v.

Ledelsen fokuserer på et løbende, godt samarbejde med tillidsrepræsentanterne. Der afholdes jævnligt møder mellem ledelse og tillidsrepræsentanter, og formålet er at sikre en åben dialog før eventuelle problemer måtte opstå.

I 2019 vedtog bestyrelsen en handlingsplan for virksomhedens IT-setup, som har været under implementering i 2020 og 2021. Det kan konstateres, at implementeringen, med strategisk fokus på omfattende fleksibilitet for medarbejderne og sikkerhed for virksomheden, har ydet et stort bidrag til at sikre en produktiv arbejdstid for medarbejderne i 2020 og 2021, selvom en del af arbejdet har måtte foregå hjemmefra.





Pakhus 48

## ARBEJDSPLADSEN

Vi lægger vægt på at være en arbejdsplads, hvor medarbejderne trives og er trygge - både hver især og sammen. Vores mål er et dynamisk, produktivt og uhøjtideligt arbejdsmiljø med diversitet, hvor vi opfordrer medarbejderne til indlevelse, nysgerrighed og ansvarlighed.

Vilhelm Lauritzen Arkitekters arbejdsmiljøledelsessystem er baseret på DN/EN ISO 45001:2018 og er en integreret del af virksomhedens kvalitetsledelsessystem.

Arbejdspladsen er indrettet i overensstemmelse med gældende regler. Det betyder bl.a., at arbejdspladsen er fuldt tilgængelig for mennesker med handicap, og at borde, stole og diverse hjælpemidler kan tilpasses individuelt.

Gennem studiejobs og praktikpladser bidrager vi til studerendes adgang til job og uddannelse. Vi giver studerende mulighed for at afprøve deres færdigheder i praksis og hjælper dem til læring og udvikling, så de kan blive efterspurgt arbejdskraft og skabe værdi for samfundet og sig selv. For os er studentermedhjælpere og praktikanter medarbejdere på lige fod med virksomhedens fastansatte, og de er derfor sikret ordnede, fleksible forhold. Praktikanter modtager økonomisk erkendtlighed i henhold til SU-loven på 3.000 kr./måned ved afsluttet forløb.

I 2021 havde Vilhelm Lauritzen Arkitekter 16 praktikanter i halvårslige uddannelsesforløb.

### Ambitiøs medarbejderudvikling

Alle medarbejdere gennemfører sammen med en partner eller direktør hvert år en Medarbejderudviklingssamtale (MUS). Ved samtalen evalueres det forudgående år, og medarbejderens kunnen og behov drøftes i forhold til virksomhedens ønsker og behov. Samtidig udarbejdes en udviklingsplan for medarbejderen. I 2021 er alle MUS-samtaler gennemført, og alle udviklingsplaner er udarbejdet. Det resultat er vi stolte af, da det viser at både medarbejdere og ledelse er dedikeret i forhold til at understøtte den værdi, som årlige udviklingssamtaler kan give, om end den ikke kan stå alene.



## Ligestilling og diversitet

Vi ansætter de bedst egnede medarbejdere uden hensyntagen til nationalitet, seksualitet, køn, religion, handicap, alder m.v. I 2021 havde vi bl.a. medarbejdere fra ca. 22 forskellige lande ansat.

Hos Vilhelm Lauritzen Arkitekter er det en kernesag at sikre ligestilling og lige arbejdsforhold for alle medarbejdere. Derfor tilbyder vi ligeløn for kvinder og mænd og har en gennemsnitlig løndifference på kun 1 procent.

## Transparens og godt arbejdsmiljø

Med den fortsatte tilstedeværelse af Covid-19 bød 2021 på en høj grad af hjemmearbejde. Det interne informationsniveau fik derfor, ligesom i 2020, et særligt fokus.

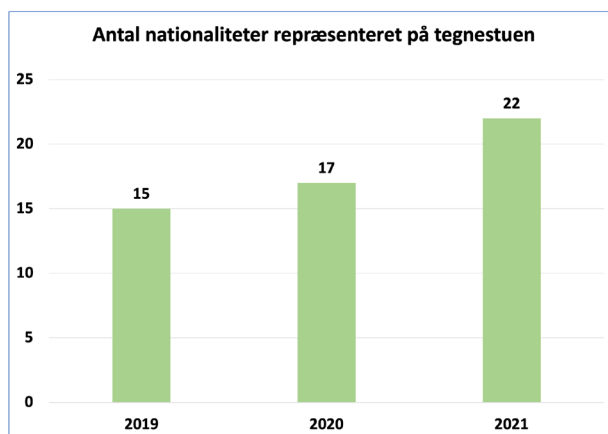
I efteråret 2021 gennemførte Vilhelm Lauritzen Arkitekter en arbejdspladsvurdering (APV), hvor medarbejdere anonymt besvarede et omfattende spørgeskema vedrørende arbejdsmiljøet. På baggrund heraf er tiltag blevet indarbejdet i Arbejdsmiljøplanen for 2022.

Tegnestuen har nul tolerance i forhold til krænkende adfærd på arbejdspladsen. Medarbejdere er blevet gjort opmærksomme på at arbejdsmiljørepræsentant og tillidsfolk kan kontaktes anonymt. Imellem arbejdsmiljørepræsentanten, tillidsrepræsentanter og ledelse er der godkendt en officiel politik for krænkende adfærd, som er tiltrådt af bestyrelsen og er tilgængelig på Intranettet.

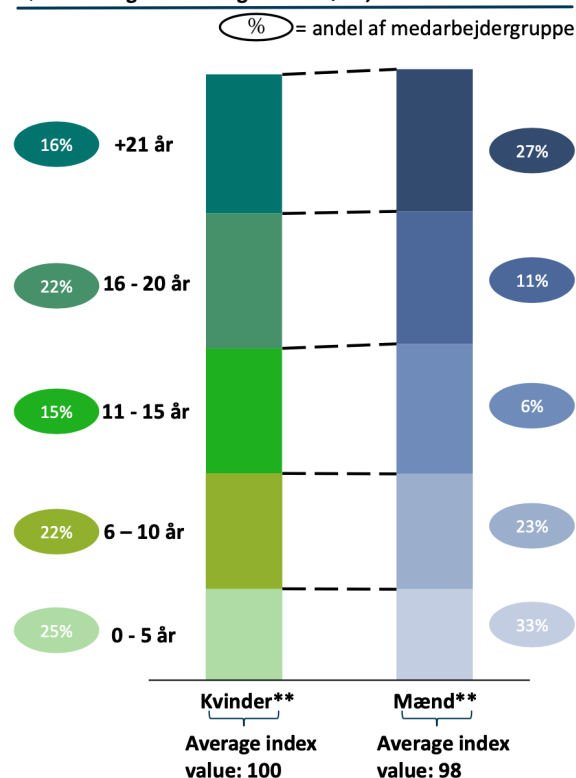
## VL Fonden bidrager til arrangementer

VL Fonden er en selvejende, social institution for Vilhelm Lauritzen Arkitekters ansatte. Fonden blev stiftet i 1978. VL Fondens formål er at "forbedre kårerne for de til enhver tid ansatte hos Vilhelm Lauritzen Arkitekter og for tidligere ansatte." Fonden støtter op om en lang række arrangementer som f.eks. kunstforening, medarbejderarrangementer, motion og sundhed (bl.a. DHL stafet og fodbold turnering), sommerhus i Sverige og Fagudvalget.

I 2021 gennemførte virksomheden i samarbejde med VL Fonden en studietur til Venedig. Formålet med den årlige studietur er både at opnå fælles, faglige indtryk og ideer og at understøtte de uformelle samvær på tværs af medarbejdergrupper og projekter.



## Lønfordeling ift. erfaring blandt køn\*,



\* Ekskl. partnere og "data outliers".  
\*\* Afrundet til til nærmeste 1000 DKK.



Studietur til Venedig 2021





Skovskolen

## MILJØ & BÆREDYGTIG ARKITEKTUR

**Princip 7: Virksomheden bør støtte en forsigtighedstilgang til miljømæssige udfordringer.**

**Princip 8: Virksomheden bør tage initiativ til fremme af større miljømæssig ansvarlighed.**

**Princip 9: Virksomheden bør opfordre til udvikling og spredning af miljøvenlige teknologier.**

Vilhelm Lauritzen Arkitekter har nogle af Danmarks stærkeste og bedst dokumenterede erfaringer inden for bæredygtig arkitektur. Af strategien fremgår, at vi med viden, erfaring og ansvarlighed håndterer komplekse projektforløb, der giver bæredygtige og velfungerende bygninger med karakter. I 2021 var der i vores medarbejdergruppe DGNB-, og BREEAM-konsulenter samt certificerede rådgivere i bæredygtighed. Hertil også kompetencer inden for bl.a. lysdesign, dagslysberegninger, arbejdsmiljøkoordinatorer, tilgængelighedsauditører m.v. Med en sådan bemanning er det vores oplevelse, at vi målrettet kan designe og projektere bæredygtige projekter.

Vi har stor erfaring med DGNB-byggerier gennem 6 færdige certificeringer. Dertil har 11 byggerier opnået præ-certificering med yderligere 7 projekter undervejs.

Et kerneområde for Vilhelm Lauritzen Arkitekter er transformation af den eksisterende bygningsmasse. At give nyt liv til nedslidte bygninger er langt mere klimavenligt end at rive ned og bygge nyt, og samtidig ligger der en enorm kulturel værdi i den eksisterende arkitektur, som vi skal værne om. Vores portefølje af transformationsprojekter er stor og fordeler sig på et bredt spektrum af bygningstyper og skala. I 2021 blev KB32 på Kalvebod Brygge realiseret. Samtidig arbejdede vi på det gamle Danmarks Akvarium i Charlottenlund samt det historiske Shellhuset, som fortsætter i 2022.

I 2021 fortsatte arbejdet med CLT-boliger inden for rammeaftalen med Boligselskabet Sjælland. Her blev projektet Toppen, bestående af 67 almennyttige boliger i Trekroner, færdigbygget. Samtidig er 115 boliger undervejs i Skousbo, Viby Sjælland - et projekt der er udvalgt af Realdania til at teste den frivillige bæredygtighedsklasse i byggeriet.

Vores fokuserede indsats på at levere bæredygtige løsninger er forankret i vores bæredygtighedsudvalg, bestående af erfarne og kyndige medarbejdere. Udvalget er ansvarlig for rådgivning og videndeling internt og på projekter, ligesom de deltager aktivt i diverse fora og netværk, bl.a.:

- Vi er medlem af VCØB Community - Videntcenter for Cirkulær Økonomi i Byggeriet.
- Vi bidrager til vejledning om bæredygtighed hos Værdibyg.
- Vi deltog i InnoBYG – innovationsnetværket for bæredygtigt byggeri.
- Vi har deltaget i udviklingsprojektet Byggeriets Blockchains, som blev afsluttet i 2021.



Som virksomhed er vi varsomme med at påstå, at vores projekter alle definitivt er i overensstemmelse med FN's 17 Verdensmål. Vi ser det som vores ansvar at medvirke konstruktivt til, at vores projekter hviler på et bæredygtigt fundament hele vejen fra tegnebord til realisering, men vi er også opmærksomme på, at vi skal tilegne os ny viden. Vi lærer kontinuerligt.

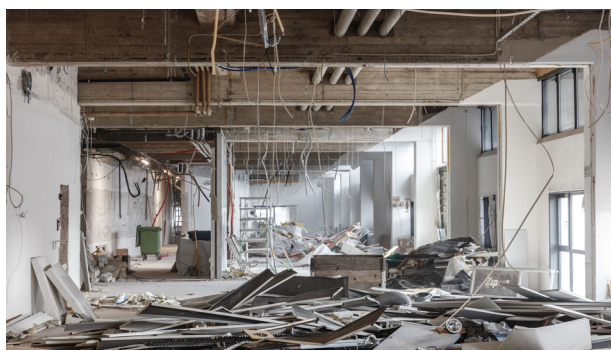
I 2021 og 2022 tager bæredygtighedsarbejdet afsæt i en række holdninger inden for funktionalitet, inklusion og dokumentation for bæredygtighed:

- Det er mest bæredygtigt at skabe fleksible bygninger, der kan ændre funktion over tid. Rum og form skal holde gennem generationer.
- Vi arbejder for lighed og værdighed i vores projekter. God arkitektur er for alle mennesker og skal findes i alle vores projekter.
- Materialer, der betegnes som bæredygtige, skal følges af valid dokumentation for deres reelle effekt. Hvis dette ikke er tilfældet, afviser vi materialerne eller sikrer tilstrækkelig dokumentation.

Herudover har vi defineret syv områder, som vi særligt fokuserer på i de kommende år: Træbyggeri, bæredygtig beton, transformation, indeklima, tilgængelighed, digitalisering og videndeling.

## Transformation

Igennem transformation af den eksisterende bygningsmasse benyttes og udnyttes eksisterende ressourcer, som både kan bidrage til høj kvalitet i projekter, men også reducere det samlede CO2 aftryk. Derfor er vi fokuserede på at bevare, udvikle, beskytte og transformere den eksisterende bygningsmasse.



KB32

## Træbyggeri

Træ er et bæredygtigt og naturligt byggemateriale, som vi fremmer brugen af i vores byggerier. Lige fra de rene træprojekter til aptering. Træ giver et godt indeklima, det er robust med en høj levetid og kræver lav bearbejdning. Træ binder CO2, der lagres i bygningen og er let og kompakt. Det nedbringer miljøbelastningen fra transport markant.



Skovskolen

## Bæredygtig beton

I modsætning til træ er beton et af de mest miljøbelastende byggematerialer. Derfor samarbejder vi med 24 andre danske virksomheder om initiativet Bæredygtigt Beton. Målet er at reducere hele byggebranchens CO2-udslip med 40-50 procent mod 2030. Initiativet tager udgangspunkt i kendte teknologier, som allerede er i markedet. Det giver en større sikkerhed for kvalitet, komfort og økonomi.

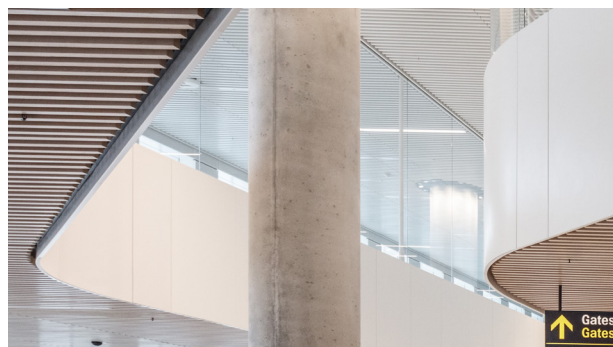


DHI



## Indeklima

I hvert projekt har vi et stærkt fokus på at skabe godt indeklima gennem lys, akustik, ventilation, flow m.m. Spidsen af Nordøs facadeelementer varierer i størrelse, er vinklet og glaseret forskelligt afhængig af retningen de vender for at dæmpe solens indstråling. I Finger E i CPH er balkoner beklædt med 250.000 lameller i lyst træ, der balancerer dagslyset. Alle vægge har forskellig perforering for at skabe en behagelig akustik.



Finger E

## Tilgængelighed

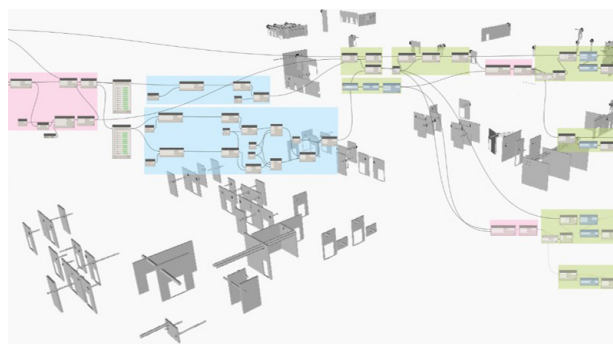
Tilgængelighed er afgørende for optimal brug og oplevelse af arkitekturen og en del af vores aktive arbejde med universelt design. Et eksempel er LIFE – et almennyttigt projekt, der leverer materiale til børns og unges læring, inspiration og engagement i naturvidenskab – enten digitalt, fysisk udstyr, et besøg i et mobilt laboratorium eller læringscentret i Lyngby.



LIFE Campus

## Digitalisering

Vi har i mange år arbejdet proaktivt med digitalisering. Det skaber bedre byggerier og mere effektive processer. I arbejdet med miljøprincipperne understøtter digitalisering eksempelvis mere effektive livscyklusanalyser og analyser af materialelegbrug. Vi er bl.a. engagerede i udviklingsprojektet Byggeriets Blockchain. Projektet støttes af Industriens Fond i samarbejde med DI Byg og vi deltager som ét af otte medlemmer i projektteamet.



## Videndeling og agendasetting

Vi bruger aktivt vores projekter og udviklingsinitiativer som et springbræt til offentlig formidling og videndeling gennem oplæg på konferencer, interviews, debatindlæg og værtsskab for en række arrangementer.



Thors Have

## Miljø på arbejdspladsen

Vilhelm Lauritzen Arkitekters miljøledelsessystem er baseret på DN/EN ISO 14001:2015 og er en integreret del af virksomhedens kvalitetsledelsessystem.

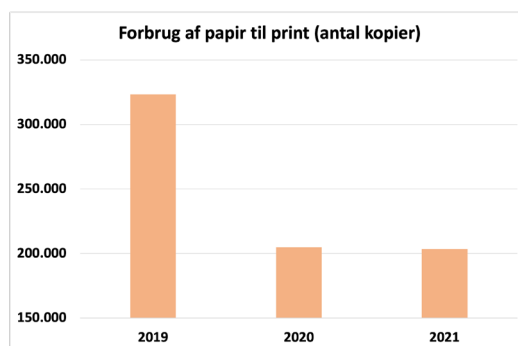
I hverdagen på arbejdspladsen er vi optagede af, at miljøbelastning og bæredygtighed er en vigtig faktor. Vi fokuserer indsatsen på bl.a. affaldssortering, hjælpemidler, installationer, bæredygtige indkøb m.v.

### Indkøb og affald

- Frokostordning er 30-60% økologisk og understøtter også vegetar og veganer-ønsker. Frokostordningen er Ø-mærket ift. produkter og produktion, der er fokus på madspild, bl.a. ved daglig regulering af antal portioner, og kun 7% af maden går til spilde, da det kommer portionsanrettet og kan tages med hjem.
- Mælk, smør, kaffe, sukker og andre produkter er bæredygtige og/eller økologisk og leveres af lokale leverandører.
- Toilettepapir er Nordisk Miljømærket.
- Rengøringsmidler, midler til vinduesvask m.v. og lignende er enten Svanemærket eller Nordisk Miljømærket.
- Kildesortering af affald i papir, plastic, IT-affald, skumplast og glas. Der sorteres i 14 forskellige fraktioner.

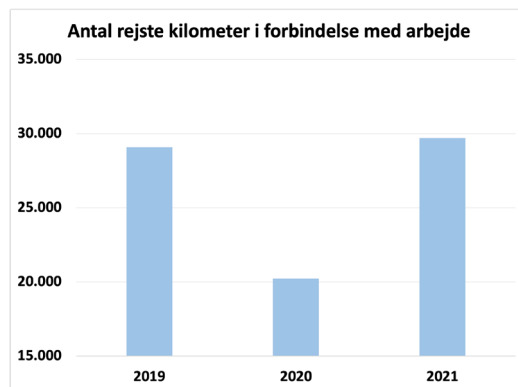
### Papir

- Papir til print, tegninger, prospekter m.v. er Green Range, EU Ecolabel og klimaneutralt.
- Printmængden er i 2021 faldet med knap 1%, når året sammenholdes med forbruget i 2020 og hele 37% i forhold til 2019.
- Miljømålet for 2022 er en yderligere reduktion på 5%.



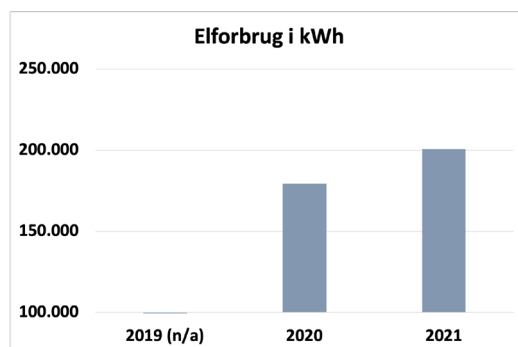
### Transport

- Sammenlignet med 2020 steg vores transport kilometer med omkring 45% i 2021. Dette skyldes, at vi i 2020 primært afholdt virtuelle møder, både i eksterne og interne sammenhænge, mens fysiske møder igen blev normaliseret i 2021.
- Miljømålet for 2022 er en reduktion i rejste kilometer på 2%.



### Energi

- Elforbrug for tegnestuen i 2021 steg med 12% i forhold til 2020, mens omkostninger for varme steg med 10%. En stigning der kan tilskrives et højere aktivitetsniveau på tegnestuen, men også stigende energipriser.
- Miljømålet for 2022 er en reduktion på 5% for el og 3% for varme.
- Pc'er, skærme m.v. på tegnestuen er sat til sleep mode efter kort tid og skal slukkes ved arbejdsdagens afslutning.
- Ved udskiftning af hardware sikres om muligt genanvendelse, alternativt afhentning til certificeret kassation.
- Alle lyskilder er lavenergi eller LED.







Pakhus 48

## ANTIKORRUPTION

**Princip 10: Virksomheden bør modarbejde alle former for korruption, inklusiv økonomisk udnyttelse og bestikkelse.**

I Danmark er der en tydelig lovgivning om korruption, som virksomheden naturligvis følger. Herudover tager virksomheden stærk afstand fra situationer eller forhold, som tenderer korruption.

Vilhelm Lauritzen Arkitekter er medlem af Danske Arkitekter, som er en arbejdsgiverorganisation i paraplyorganisationen Dansk Industri. Derfor følger vi Danske Arkitekters standarder for kontrakter, aftaler og faglige procedurer. Dette sikrer, at der er transparens og professionalismisme i de forhold virksomheden indgår i.

Af virksomhedens strategi fremgår, at vi stræber efter at arbejde med høj faglighed, troværdighed, nysgerrighed og effektivitet.

Ansættelser sker på baggrund af kvalifikationer, evner og grundige samtaler. Alle medarbejdere aflønnes og ansættes på overenskomst.

Årsregnskabet revideres af en ekstern revisor og offentliggøres.





Pakhus 48



# PROJEKTLISTE

Projekterne er listet alfabetisk og nævnt med samarbejdspartnere.

Bøgelunden Daginstitution	Arkitekt og indretnings- konsulent Susanne Staffeldt	Pakhus 48	Alectia A/S
		Shellhuset	ATP Ejendomme
		Skademosen	Holmsgaard Ingeniører A/S Thing & Brandt Landskab
Chr. Hansen	COWI A/S 1:1 Landskab Aps		Adserballe & Knudsen
DHI	Hoffmann A/S Natour Rambøll A/S JL Engineering	Skovskolen	Københavns Universitet Holmsgaard A/S Hoffmann A/S
Europaskolen	BAM Danmark A/S Nord Architects EKJ Rådgivende Ingeniører	Skovvang II	Karlsson Arkitekter Thing & Brandt Landskab Ingeniør'ne STB Byg A/S
EY	1:1 Landskab Aps NCC Engineering		
Finger E	Copenhagen Airport A/S, COWI A/S, Zeso Architects	Spidsen af Nordø	PFA Ejendomme, Cobe, Tredje Natur, Rambøll
Gribskov Sundhedshus	STED By og Landskab DEM AB Clausen Hoffmann	Startbo	BM Byggeindustri Orbicon Ingeniører
KB32	Genesta Erik Pedersen	Steno Diabetes Center	Mikkelsen Arkitekter COWI STED By- ogm landskabs- arkitekter
Kronholm	Kronløbsøen Projekt P/S, COBE, STED by- og landskabsarkitekter, NCC	Toppen	Boligselskabet Sjælland Adserballe & Knudsen Holmsgaard A/S
LIFE	GHB Landskabs- arkitekter COWI	Vandkulturhuset	Københavns Kommune Nordea Fonden Kengo Kuma MT Højgaard
Nyt Hospital Nordsjælland	Herzog & de Meuron Basel Ltd. Rambøll UK MOE A/S Henrik Jørgensen Landskab Vogt Landschafts- architecten	Østerbrogade 190	Cree Danmark MOE A/S





**VILHELM  
LAURITZEN**  
arkitekt